



Papulo Pustular Type



Phymatous Type



Ocular Type



የቆዳ መድመም (የአዋቂዎች ብጉር) (Rosacea)

የቆዳ መድመም (ROSACEA) ROH-ZAY-SHA) ብዙ ጊዜ በፊት ላይ የሚታይ፤ እድሜያቸው ከ30 ዓመት በላይ የሆኑ ሰዎች ላይ የሚታይ ፤ ጾታ ሳይለይ የሚከሰት፤ በተለያዩ ጊዜ የማገርሽት ና ጋብ የማለት ባህሪ ያለው የተለመደ የቆዳ ችግር ነው። የሮዜሽያ ዋና መለያ ምልክቱ በፊታችን ላይ (ጉንጭ፣ አፍንጫ፣ አገጭ ና ግንባር) ላይ የሚተወደው ቅላት ና ወዝ ነው።

የሮዜሽያ መንስኤዎች ምንድን ናቸው?

ሮዜሽያን ያመጣል ተብሎ የሚታመን የታወቀ ነጠላ መንስኤ ባይኖርም እንኳን። የተደመረ አስተዋዕክ የምያደርጉ መሰረታዊ መንስኤዎች የሚከተሉት ናቸው፡

- ❖ ቆዳ ስር የሚገኙ ጥቃቅን የደም ስሮች መበላሸት
- ❖ የፀሀይ ጨረር ቆዳ ላይ የምያመጣው ጉዳት
- ❖ Demodex folliculorum የሚባሉ በሁሉም ሰው ቆዳ ላይ (የፀጉር) መውጫ ቀዳዳ ውስጥ ጉዳት ሳያስከትሉ የሚኖሩ ተዋሲያን
- ❖ የዘር ውርስ፡- የጥናተ ስረት ውጤቶች ውርስ አስተዋዕክ እንደምያደርግ ያሳያሉ
- ❖ የተፈጥሮ በሽታ መከላከያ ሥርዓት ሴሎች የተሳሳተ አፀፋዊ መነቃቃት የምያስከትለው ብግነት
- ❖ የመዋብያ ቅባቶች (ኮስሙቲክስ) ለረጅም ጊዜ መጠቀም

የሮዜሽያ ምልክቶች ምንድን ናቸው?

- ❖ Flushing፡ የሚመላለስ ፍም የመሰለ ቅላት፤ ብዙ ጊዜ የችግሩ መጀመርያ ደረጃ ላይ ይከሰታል፤ ይህ ቅላት የሙቀት ስሜት ና የማቃጠል ስሜት ሊኖረው ይችላል።
- ❖ Persistent Redness፡ ቋሚ የፊት ቅላት
- ❖ በመጠን አነስ ያሉ፣ ቀያይ እብጠቶች (Papules) ና ጫፋቸው ላይ መግል የያዙ እብጠቶች (Pustules)
- ❖ በአይን የሚታዩ ጥቃቅን የደም ስሮች መታየት
- ❖ የአይን መቅላት፤ የመቆርቆር ስሜት (በተለይ ጧት ላይ)፤ የአይን ቆብ መቅላት ና ማበጥ
- ❖ ፊት ላይ የማቃጠል፤ የመቆጥቆጥ ፣ የማሳክክ የመወጠር ስሜት
- ❖ የፊት መካከለኛ ክፍል ደረቅ ና ሻካራ መሆን
- ❖ የፊት እብጠት
- ❖ የቆዳ መደደር (መወፈር) በተለይ አፍንጫ ላይ

ሮዜሺያን የምያባብሱ ምክንያቶች

ሮዜሺያ ይታከማል?



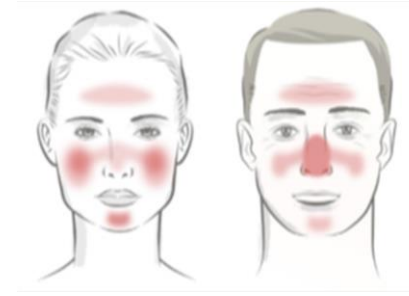
ሮዜሺያን የምያባብሱ ሁኔታዎች ስንል ማንኛውም Flushing (ፍም የመሰለ ቅላት)፣ የሙቀት ስሜት ና የማቃጠል እና ሌሎች የሮዜሺያን ምልክቶች የሚቀሰቅስ ና የምያባብስ ሁኔታዎችን ማለት ነዉ። ከላይ በስእሳዊ መግለጫዉ (1066 ሰዎች ላይ በተሰራ ጥናት ዉጤት መሰረት) በግልጽ እንደሚታየዉ ሮዜሺያን የምያባብሱ ሁኔታዎች ከሰዉ ሰዉ ይለያያል። ዋና ዋናዎቹ ሮዜሺያን የምያባብሱ ሁኔታዎች የሚከተሉት ናቸዉ።

- **የአየር ሁኔታ** (የፀሐይ ጨረር፣ ከፍተኛ ሙቀት / ከፍተኛ ቅዝቃዜ ሀይለኛ ንፋስ)
- **የኮስሞቲክ ምርቶች** (ሽታ ያላቸዉ ምርቶች፣ አልኮል፣ ያላቸዉ ምርቶች የመለብለብ ባህሪ ያላቸዉ ምርቶች)
- **ምግቦች ና መጠጦች** (ትኩስ ምግብ ና መጠጦች፣ ቅመም የበዛባቸዉ ምግቦች፣ የአልኮል መጠጦች)

ሮዜሺያ በምን አይነት ምርመራ ተለይቶ ይታወቃል?

ሮዜሺያ የለምንም ተጨማሪ ምርመራ በበሽታዉ ምልክት ብቻ በሐኪም ተለይቶ ይታወቃል ሥለዚህ ምንም አይነት ተጨማሪ ምርመራ አያስፈልግም።

ሮዜሺያ የሚከሰትባቸዉ የሰዉነት ክፍሎች፡- ሮዜሺያ በአብዛኛዉ ጊዜ የሚከሰተዉ በመሐከለኛዉ የፊት ክፍል ላይ (ጉንጭ፣ አፍንጫ፣ ግንባር ና የአፍ ዙርያ ክፍል) ሲሆን አልፎ አልፎ ግን ጅርባ ና ክርን ላይ ይከሰታል።



በሽታዉን ለመለየት የሚረዱ ምልክቶች፡ ፍም የመሰለ ቅላ ቋሚ የፊት ቅላት፣ ፓፑልስ፣ ፑስቱልስ፣ በአይን የሚታዩ የደም ስሮች፣ የአይን መቅላት፣ የመቆርቆር ስሜት (በተለይ ጧት ላይ)፣ የአይን ቆብ መቅላት ና ማበጥ እና የቆዳ መደደር (መወፈር) ወዘተ.....

ሮዜሺያ በህክምና ይፈወሳል ከህክምናዉ ምን ይጠብቃሉ?

ለሮዜሺያ የሚሰጡት ህክምናዎች ሙሉ ፈዉስ አይሰጡም። መድሀኒቶቹ አዳዲስ የሮዜሺያ ሽፍታዎች እንዳይወጡ በማድረግ በማድረግ ዉጤታማ ናቸዉ። ይህም የፊት ገፅታ በማስተካከል፣ ሰዎች ለራሳቸዉ ያላቸዉ አስተያየት ከፍ እንዲል ና በራሳቸዉ እንዲተማመኑ ያደርጋቸዋል።

- ስለ ሮዜሺያ ህክምና መታወቅ የለባቸዉ መረጃዎች፡-
- በህክምናዉ መጠነኛ ለዉጥ ለማየት ከ4 - 8 ሳምንቶች ህክምናዉን መከታተል ያስፈልጋል።
 - በአጭር ጊዜ የሚመጣ ለዉጥም ሆነ ፈዉስ የለም
 - የሚሰጡት ህክምናዎች ሙሉ ፈዉስ ስለማይሰጡ እንደአስፈላጊነቱ ከሐኪም የሚሰጠዉን ቀጠሮ በማክበር ክትትል ማድረግ ያስፈልጋል።

ሮዜሺያ በምን ይታከማል?

ለሮዜሺያ ማከሚያነት የሚያገለግሉት መድሀኒቶች እንደሚከተለዉ ይካፈላሉ፡

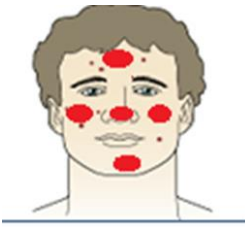
- Topical treatments (የሚቀቡ መድሐኒቶች)
- Oral antibiotics (የሚዋጡ አንቲባዮቲክ መድሐኒቶች)
- የጨረር ህክምና፣
- የቀዶ ህክምና
- ሌሎች

1) የሚቀቡ መድሐኒቶች (Topical treatments)

ከአንስተኛ እስከ መካከለኛ ደረጃ የሚመደቡ የሮዜሽያ ህመም ደረጃዎችን ለማከም ተመራጭ ናቸው። መድሐኒቶቹም (Metronidazole, Azelaic Acid, and Sodium እና Sulfacetamide-Sulfur ናቸው።

የሚቀቡ መድሐኒቶች አጠቃቀም

- በግምት የባቂ ፍሬ ያህል መድሐኒት ማት ጫፍ ሳይ ማድረግ
- 5 ነጥቦች (ግንባር፣ ሁለት ጉንጦች፣ ስፍንጫ ና ስገጭ) ሳይ ማድረግ
- ከዝያም ሙሉ ፊት በጥንቃቄ ማደረስ
- ስደን ና ስፍ ዙርያ በጥንቃቄ መቀባት
- መድሐኒቶቹን ምሽት ሳይ መቀባት ይመረጣል
- ቅዳችን ንዱህ፣ ደረቅ፣ መሆን ስንበት።
- ከስጥበት በኋላ ከ15-20 ደቂቃ መጠበቅ ያስፈልጋል
- ብጉሮች ያሉበት ቦታ ሙሉ ማደረስ (ስምሳሴ ሙሉ ፊት)
- መድሐኒቶቹን መጥፍ ስጥበ በሆነ መጠን ማደረስ።
- ስንደን መድሐኒቶች የቅዳ ድርጅት፣ የቅዳ መስብስብ ወዘተ ሲያስከትሉ ይችላሉ።
 - መድሐኒቱን በ2 / 3 ቀን ስንደ ጊዜ ብቻ መጠቀም
 - ከዝያም ቅዳችን ሲሳመድ በየቀኑ መቀባት
- ስንደ መድሐኒት በተስያዞ መልክ ይዘጋጃል (ክፊም፣ ስደንተመንት፣ ስገጥ፣ ጂል፣ ማደከርከር፣ ፎም)። ስቅዳም የሚሰማውን፣ በሐኪም የታዘዘውን ብቻ ይጠቀሙ።
- ተጨማሪ ቀባቶችን (የቅዳ ማስሰባ፣ የጭንቀት መከላከያ...) ከሐኪም ጋር በመመካከር መጠቀም ይችላሉ።
- በህክምናዊ ሂደት ሰዓት በደገፍ ስንኳን የህክምና ክትትል ማድረግ የስብዓትም።
 - መድሐኒቶቹ ሮዜሽያ ስማክም ብቻ ሳይሆን ስመከላከል በጣም ስለፈላጊ በመሆናቸው
 - ስዳዲስ የብጉር ጉብታዎች መወጣታቸውን ስለሚቀጥቡ



2) የሚዋጡ አንቲባዮቲክ መድሐኒቶች (Oral Antibiotics)

ከመካከለኛ ከፍ ያለ ደረጃ እስከ ከባድ የሚመደቡ የሮዜሽያ ህመም ደረጃዎችን ለማከም ተመራጭ ናቸው። መድሐኒቶቹም (Tetracyclines (Tetracycline, Minocycline, ና doxycycline), Isotretinoin, Macrolides, Metronidazole, Antiandrogenic agents (oral contraceptives & spironolactone), clonidine, B-blockers, naloxone, ናቸው።

ዶክሲሳይክሊን (Doxycycline)

- በሀገራችን በስፋት ጥቅም ላይ ይውላል
- በቀን1/2 ጊዜ በትዕዛዝ መሰረት ይወሰዳል
- መድሐኒቱን ሲወጡ በዛ ያለ ወላ ይጠጡ
- ከመተኛትዎ ከ1 ሰዓት በፊት ይወሰዱ
- የጎንዮሽ ችግሮች
 - የጨዳራ ህመም፣ እራስ ምታት፣ የማዘር ስሜት፣ የደበዘዘ እይታ፣ ፀሐይ ጨረር አለመቻል/የቆዳ መቆጣት፣ የድድ ና ጥርስ መጥቆር(ወዘተ) ሊያጋጥምዎት ይችላል።
 - ችግሮቹ ካጋጠምዎት በአፋጣኝ ሐኪምዎን ያማክሩ

ክልከላ:-
 • ለጎፍሰጡር፣ ለአጥቢ እናት እድሜያቸው ከ8 ዓመት በታች ለሆኑ ህጻናት

የሮዜሽያ አይነቶች (የህመም ደረጃዎች)

በህመምተኛው ላይ በሚታዩ ምልክቶች አይነት ና የክብደት ደረጃ ሮዜሽያ በ አራት ይካፈላል

① **አንስተኛ ደረጃ (Mild Erythematotelangiectatic)**
 በዚህ የህመም ደረጃ በሚታዩ ምልክቶች ፍጥ የመሰለ ቅላት (Flushing)፣ በተጨማሪም የሙቀት ስሜት፣ የማቃጠል ስሜት፣ የቆዳ መሸከር፣ እብጠት ና በአይን የሚታዩ ጥቃቅን የደም ስሮች ሊኖረው ይችላል።

② **መካከለኛ ደረጃ Moderate Papulopustular** : በዚህ ደረጃ በአንስተኛ ደረጃ ከሚታዩ ምልክቶች በተጨማሪ፡ ቋሚ የፊት ቅላት (Persistent Redness)፣ ብጉር የሚመስሉ በመጠን አንስ ያሉ፣ ቀያይ እብጠቶች (Papules) ና ጫፋቸው ላይ መግል የያዙ እብጠቶች (Pustules) ናቸው።

③ **ከፍተኛ ደረጃ (Severe Phymatous)**
 በዚህ ደረጃ ቆዳን በማወፈር የአፍንጫ መጠን እንዲተልቅ ና እንዲደድር ያደርጋል

④ **የአይን ሮዜሽያ (Ocular rosacea)** በዚህ ደረጃ የፊት ቆዳ ላይ ከሚታዩት ምልክቶች በተጨማሪ ህመም በአይን ና የአይን ቆብ ላይ የአይን መቅላት፣ የመቆርቆር ስሜት (በተለይ ጧት ላይ)፣ የአይን ቆብ መቅላት ና ማበጥ ሊታይ ይችላል።

የሮዜሽያ መከላከያ መንገዶች (የቆዳ እንክብካቤ)

የቆዳ አጠባበቅ የሮዜሽያ ህክምና ወጤታማ እንዲሆን ወሳኝ ነው። ይህም ቆዳችን የተሻለ ገፅታ እንዲላበስ ያስችላል። የሚከተሉት ዘዴዎች ጠቃሚ ናቸው፡-

- ፊትዎን በቀን ሁለት ጊዜ ይታጠቡ። ለሊት የምንቃባቸውን መድሐኒቶች ለማስወገድ እና ቀን ላይ የሚያርፍብንን ቆሻሻ ና የፀሀይ መከላከያ ለማጽዳት ጧት ና ማታ መታጠብ ተገቢ ነው።
- ፊትዎን ሲታጠቡ መደረግ የሚገባዎት ጥንቃቄዎች፡-
 - የሚጠቀሙት የቆዳ ማጽጃ፤
 - የሳሙና ይዘታቸው አነስተኛ የሆነ፤
 - ቆዳን የሚጎረብጡ ደቃቅ ነገሮች (Chips) ያሌለው፤
 - ከመጥገኛያ ኬሚካል ነፃ የሆነ፤
 - ከአልኮል ነፃ የሆነ፤
 - ሽታ ያሌላቸው (Fragrance Free) የሆነ፤
 - በወሃ በወሃ ሲለቀሉት በቀላሉ የሚለቅ መሆን አለበት።
 - ቤንዚይል ፐርኦክሳይድ (Benzoyl Peroxide) ና ሳሊሲሊክ አሲድ (Salicylic acid) የያዙ የብጉር ሳሙናዎችን መጠቀም ሮዜሽያን ያባብሳል። የማጽጃ ምርቶችን ሲሸምቱ ጥንቃቄ ማድረግ ያስፈልጋል።
 - በቆዳዎት አይነት ና ሌሎች ተያያዥ መስፈርቶች ላይ በመመርኮዝ ስልፈር የያዘ ማፅጃ Sulfur 5% / Sodium Sulfacetamide 10% Face Wash በሐኪምዎ ይታዘዝሉታል
 - በቀዝቃዛ ወይም ሰብ ያለ ውሃ ይታጠቡ
 - ፊትዎን ለማድረቅ ለስለስ ያለ፣ ወፍራም፣ ከጥጥ የተሰራ ፎጣ ይጠቀሙ
- ለፊትዎ የሚጠቀሙት ማጽጃ ሳሙና ሲሸምቱ ተመሳሳይ ይዘት ያላቸውን ይምረጡ፤ የምርቶቹ ዓይነት ና ይዘት በተቀያየረ ቁጥር የፊትዎ ቆዳ የመቆጣት እድሉ ይሰፋል።
- ቆዳ ላይ የሚያርፍ ወጥረት (ፍትግያ) ሮዜሽያን ያባብሳል።
 - ✓ ስክረብ መጠቀም የለብዎትም
 - ✓ በሻካራ ጨርቅ መታሸት የለብዎትም
- ሮዜሽያ በፀሃይ ብርሃን ይባባሳል፤ ስለዚህ የፀሐይ መከላከያ መጠቀም ይመከራል። የሚመርጡት የፀሐይ መከላከያ፡-
 - የፀሀይ ጨረር የመከላከል አቅሙ ከፍ ያለ (UVA ና UVB) ለመከላከል የሚችል፤ SPF 30 ወይም ከ30 በላይ የሆነ፤
 - Zinc ወይም Titanium Dioxide በወስጡ የያዘ፤
 - ወዝ (ቅባት) ያሌለው Non-Comedogenic የሆነ ፤
 - ከአልኮል ነፃ የሆነ፤
 - ሽታ ያሌላቸው (Fragrance Free) የሆነ፤
 - For Sensitive Skin የሚል ፅሁፍ ያለው፤ የተለጠፈበት መሆን አለበት።
- ፊትዎ ደረቅ ከሆነ ና የቆዳ ማለስለሻ ቅባት መጠቀም ከፈለጉ፤
 - ከአልኮል ነፃ የሆነ፤ ሽታ ያሌላቸው (Fragrance Free) የሆነ፤ “ ነን ኮሚዶጂክ “ ወይም “ ወሃ በወሰጣቸው የያዙ “ ምርቶችን ይምረጡ።
 - አዲስ ምርት ለመጠቀም ሙሉ ፊትዎን ከመቀባትዎ በትንሽ ነጥቦች ይሞክሩት

ሮዜሽያ ጋር ተያያዥነት ያላቸው በሽታዎች

በተለያዩ አገሮች የተሰሩ ሳይንሳዊ ጥናቶች፤ ሮዜሽያ ከሚከተሉት በሽታዎች ጋር ተያያዥነት እንዳለው ያሳያሉ።

- የእእምሮ ጭንቀት (የስነ እእምሮ ሐኪም ማማከር ያስፈልጋል)
- ሚግሪን የራስምታት (31%)
- የልብ፣ የደም ስር ና የሰውነት ስብ መጠን መዛባት
 - ✓ የደም ግፊትዎን መጠን መከታተል
 - ✓ የሰውነትዎን ስብ መጠን (fasting cholesterol and triglycerides) በየጊዜው መለካት
- የአንጀት በሽታዎች (የህመም ምልክቶች ከታየብዎት ሐኪም ማማከር ይኖርብዎታል።)
- Neurological - Recommend evaluation by neurologist for signs and symptoms of dementia, Parkinsons disease, migraine.
- Malignancy — Yearly full skin examination, thyroid examination if symptomatic or enlargement or nodules are present. Keep up to date on age and sex appropriate malignancy scans (colonoscopy, prostate, breast, etc.)