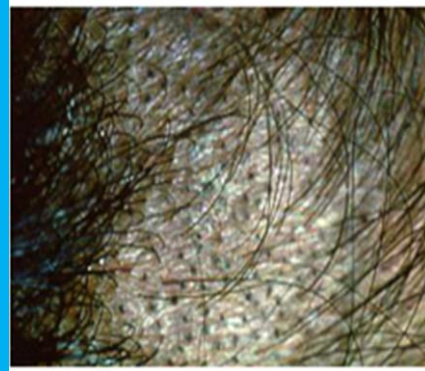


ቆረቆር (Tinea Capitis)

ቆረቆር (TINEA CAPITIS OR 'SCALP RINGWORM') በራስ ቅልቆ ዋና ፀጉር ላይ የሚከሰት የፈንገስ እንፊክሽን ሲሆን በአብዛኛው ጊዜ ከ3 እስከ 14 ዓመት እድሜ ክልል ውስጥ ያሉ ልጆችን ያጠቃል። ከታማሚ ጋር በሚኖር የቀጥታ ንክኪ ና እንደ ማበጠርያ፣ ፎጣ፣ ኮፍያ ያሉ ቁሳቁሶችን በመጋራት ይተላለፋል። በቂ የሆነ ህክምና ከተገኘ በሽታው ሙሉ በሙሉ ይፈወሳል። በዝህ የመረጃ ፅሁፍ ላይ የቆረቆር መንስኤ፣ መተላለፍያ መንገዶች፣ ህክምና እና መከላከያ መንገዶች ይዳሰሳል።



Black dot ringworm



የቆረቆር መንስኤዎች ምንድን ናቸው?

- ቆረቆር ዴርማቶፋይትስ (Dermatophytes) በሚባሉ የፈንገስ ዝርያዎች የሚመጣ የቆዳ ፀጉር እንፊክሽን ሲሆን፣ እነዚህ በቁጥር ብዙ የሆኑት የፈንገስ አይነቶች በበሽታው የተጠቁ ሰዎች፣ እንስሳት ላይ ላይ ላይ ላይ ወይንም ይገኛሉ።
- ቆረቆር ተላላፊ በሽታ ነው። በሽታው ከታማሚ ጋር በሚኖር የቀጥታ ንክኪ ና እንደ ማበጠርያ፣ ፎጣ፣ ኮፍያ፣ የፀጉር ብሩሽ፣ ልብሶች፣ መኝታ እና ሌሎች የቤት ቁሳቁሶችን ከታማሚው ጋር በመጋራት ይተላለፋል።



የቆረቆር ምልክቶች ምንድን ናቸው?

- የራስ ቅልቆ ዋና ማሳከክ፣ ቅላት፣ ድርቀት
- የራስ ቅል ፀጉር መሰባሰብ ማለት ማለት
- በመጠን አነስ ያሉ፣ ቀያይ እብጠቶች (Papules)
- ጫፋቸው ላይ መግል የያዙ እብጠቶች (Pustules)
- ቢጫ መልክ ያለው ቅርፊት
- የፀጉሮች መጣበቅ
- በቅርፊት የተሸፈኑ፣ በወስጣቸው መግል የያዙ እብጠቶች (kerion)
- በአንገት አካባቢ የሚገኙ የሊንፍ እጢዎች እብጠት ማለት ማለት ማለት
- ትኩሳት
- የሰውነት በሽታ መከላከያ ስርዓት በሚፈጥረው አፀፋሚ ምላሽ ሌሎች የሰውነት ክፍሎች ላይ የሚያሳክኩ ሽፍታዎች ይወጣሉ፣ ይህም 'id reaction' ይባላል።

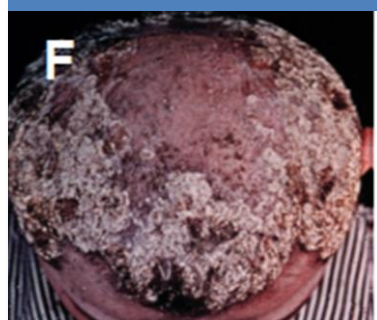
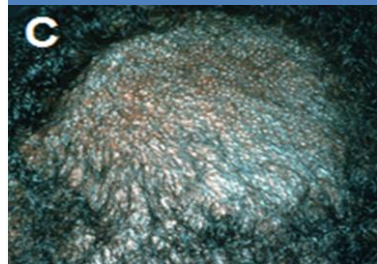


የቆረቆር አይነቶች

የቆረቆር አይነቶች (Types Of T. Capitis (Clinical Variants))

በታመሚው ላይ በሚታዩ ምልክቶች ላይ በመመርኮዝ ቆረቆር እንደሚከተለው ይከፈላል።

- በብግነት ያልታጀበ ቆረቆር (Non Inflammatory Tinea Capitis) ይህ ምድብ አራት አይነት ተጨማሪ ክፍልፋች አሉት
 - ግሬይ ፖች (`gray patch` type) (ስዕል- A ይመልከቱ)
 - ሞዝ ኢትን (Moth eaten) (ስዕል- B ይመልከቱ)
 - ሴቦሪክ (diffuse scale/seborrheic type) (ስዕል- C ይመልከቱ)
 - ብላክ ዶት ('black dot' type) (ስዕል- D ይመልከቱ)
- በብግነት የታጀበ ቆረቆር (Inflammatory Tinea Capitis) ይህ ምድብ ሶስት አይነት ተጨማሪ ክፍልፋች አሉት
 - ኬሮይን (Kerion) (ስዕል-E ይመልከቱ)
 - ፑስቲላር ('diffuse pustular' type/)
 - ፈሽሽ (Favus) (ስዕል- F ይመልከቱ)



ቆረቆር ይታከማል?

ቆረቆር በምን አይነት ምርመራ ተለይቶ ይታወቃል?

ቆረቆር በበሽታው ምልክት ብቻ በሐኪም ተለይቶ ሊታወቅ ይችላል። አጠራጣሪ ሁኔታዎች ላይ ግን የላቦራቶሪ ምርመራ በማድረግ ማረጋገጥ ይቻላል።

ቆረቆር በህክምና ይፈወሳል ከህክምናው ምን ይጠብቃሉ?

በሽታው በህክምና ሙሉ በሙሉ ይፈወሳል። ህመሙ በቀጥታ ንክኪ ስለሚተላለፍ በድጋሚ የመያዝ እድል ስለሚኖር፤ የቤተሰብ አባላትን ምንም እንኳን የቅርብ ግንኙነት ያላቸውን ሰዎች መመርመር ማከም ያስፈልጋል።

ቆረቆር በምን ይታከማል?

ለቆረቆር ማከሚያነት የሚያገለግሉት መድሀኒቶች

- የሚዋጡ አንቲፊንጋል መድሀኒቶች (Oral Antifungals) በሐኪም ትእዛዝ ብቻ የሚሰጡ ሲሆኑ፤ መድሀኒቶቹም (Griseofulvin፣ Terbinafine፣ Fluconazole፣ Itraconazole) ናቸው።
- የመድሀኒት ይዘት ያላቸው ሻምፖዎች፡ ያለሐኪም ትእዛዝ የሚሸጡ ሲሆኑ እነሱም 2% ketoconazole ምንም እንኳን 1% selenium sulphide ናቸው።

1) የሚዋጡ አንቲፈንጋል መድከኒቶች (Oral Antifungals)

ግሪሶፋልቪን (Griseofulvin)

ግሪሶፋልቪን የፀጉር፣ የቆዳና የጥፍር እንፌክሽን የምያመጡ የፈንገስ ዝርያዎችን ለማከም ያገለግላል። በተለያዩ የጥንካሬ ደረጃ ፤ በኪኒን ወይም ሽሮፕ መልክ የዘጋጃል፤ የህፃናት ቆሮቆር በሽታን ለማከም የሚውል ብቸኛ መድከኒት ነው።

ግሪሶፋልቪን ከመጠቀም በፊት ማወቅ የሚገባዎት ነገሮች

ክልከላ: በመድከኒቱ ውስጥ ለሚገኙ ማንኛውም ንጥረ ነገሮች አላርጂክ ከሆኑ መድከኒቱን ፈፀሞ አይተቀሙ። በመድከኒቱ ውስጥ ሊኖሩ የሚችሉትን ንጥረ ነገሮች የሚከተሉት ናቸው Griseofulvin maize starch, microcrystalline cellulose, sodium laurilsulphate, povidone, magnesium stearate, hypromellose, ethylcellulose, polysorbate 80, and propylene glycol.

- ለነፍሱጡር እናት ወይም የማርገዝ እቅድ ላላት እናትና አጥቢ እናት፣
- የጉበት ችግር (Hepatocellular Failure), ፖርፊሪያ (Porphyria) ና Systemic Lupus Erythematosus የሚባሉ በሽታዎች ካሉብዎ።

ጥንቃቄ: የጉበት ህመም ካሉብዎ፣ penicillin፣ cephalosporins ለሚባሉ መድከኒቶች አላጂክ ከሆኑ፤ የወሊድ መከላከያ እንክብል (OCP) ብቸኛ ዘዴዎ ከሆነ፤ ልጅ ለመውለድ እቅድ ያልዎት አባት ከሆኑ፤ አልኮል መጠጥ የሚጠቀሙ ከሆነ መድከኒቱን ከመተቀም በፊት ሐኪምዎን ያማክሩ።

አጠቃቀም: የሚሰጠው ዶዝ (መጠን) በሰዓት ክብደት ልክ ይሰላል፤ ከ20 – 25 ሚ.ግ. በእያንዳንዱ ኪሎ በቀን አንድ ጊዜ ብቻ ይወሰዳል፤ እንደ ህመሙ ክብደት ከ6-12 ሳምንት ለሚሆን ጊዜ ይወሰዳል።

- በኪኒን/ሽሮፕ መልክ የዘጋጃል፤ ኪኒኑን ሳይሰባበር/ ሳይታኘክ መዋጥ አለበት
- በ24 ሰዓት አንዴ በተመሳሳይ ሰዓት ላይ ይወሰዳል፤ መድከኒትዎን በሰዓቱ መውሰድ ከረሱ እና በ12 ሰዓት ውስጥ ካስታወሱ መውሰድ ይቻላል፤ ከዝሀ ካለፈ ግን ቀጣዩን ዶዝ ሰዓቱን ጠብቆ መውሰድ ይመከራል
- ኪኒን መዋጥ ለማይችሉ ህፃናት ኪኒኑን በመፍጨት በትንሽ ውሃ በጥብጥ ፣ ወይም በውተትና በጭማቂ መዋጥ ይቻላል።
- ውሃ ሚሚ ስላልሆነ በአንጀት ውስጥ የሚኖረው ምጣት አነስተኛ ነው።
- የመድከኒቱን የምጣት መጠን ለመጨመር ከፍተኛ ቅባት ያላቸውን የምግብ አይነቶች (ለምሳሌ፤ ወተት፣ ቅቤ....) መመገብ አስፈላጊ ነው

የጎንዮሽ ችግሮች (Side Effects)

ግሪሶፋልቪን ለረዥም ጊዜ ቢወሰድ እንኳ የማይጎዳ (Safe) መድከኒት ነው።

ከባድ ችግሮች: ፈሳሽ ያዘሉ ሽፍታዎች፣ የቆዳ መላላጥ(መሸርሸር)፣ የአይን ቢጫ መሆን፣ ለፀሐይ ብርሃን የሚጋለጡ የሰውነት ክፍሎች ላይ የሚታይ ሽፍታ ፣ የቀለም ለውጥ የውስጥ ህመም ...ወዘተ ከተከሰቱ መድከኒቱን አቋርጠው በፍጥነት ወደ ሐኪምዎ መቅረብ ይኖርባቸዋል።

ግሪሶፋልቪን (Griseofulvin)

- በህመም ምልክት ላይ የሚኖረው ለውጥ (መሻሻል) አዝጋሚ ስለሆነ በትዕግስት መድከኒትዎን ይከታተሉ።
- በአጠቃላይ የግሪሶፋልቪን የጎንዮሽ ችግሮች አልፎ አልፎ ጥቂት ሰዎች ላይ የሚከሰቱ ና ከፍተኛ ጉዳት የማያደርሱ ናቸው። እነሱም፡- ማቅለሽለሽ፣ የራስምታት፣ ቆዳ ላይ የሚወጡ ሽፍታዎች... ናቸው። ችግሮቹ ቢከሰቱም መድከኒቱ ሳይቋረጥ መጨረስ ያስፈልጋል።
- ልጅዎ መድከኒቱ ካስታወከው(ት)
 - ከ30 ደቂቃ በፊት ካስታወኩ መድከኒቱን በድጋሚ ይስጡ፤
 - 30 ደቂቃ ካለፈ ግን ቀጣዩን ዶዝ ሰዓቱን ጠብቀው ይስጡ።
- ከግሪሶፋልቪን ጋር የማይወሰዱ መድከኒቶች ፡ ልጅዎ ለሌላ ህመም የሚሰጡ መድከኒቶች ተጠቃሚ ከሆነ ለሐኪምዎ ያሳውቁ
- ግሪሶፋልቪን የወሊድ መከላከያ እንክብሎችን ወጤታማነት ይቀንሳል፤ ተጨማሪ ዘዴዎችን መጠቀም አስፈላጊ ነው።
- ግሪሶፋልቪን የወንድ ዘር ፈሳሽ ላይ ጉዳት በማድረስ የሚፈጠረው ፅንሰ ላይ ችግር ሊፈጥር ይችላል፤ መድከኒቱ በሚወሰድበት ወቅት ና ካለቀ ቦታ እስከ 6 ወር ድረስ ፅንሰ እንዳይከሰት መደረግ አለበት።
- አቀማመጥ፤ ግሪሶፋልቪንን
 - የሙቀት መጠኑ ከ25⁰ሴ በታች የሆነ ቦታ ያስቀምጡ፤
 - የፀሐይ ጨረር በቀጥታ የማያገኘው ቦታ ያስቀምጡ
 - ህጻናት ከማይደርሱበት ቦታ ያስቀምጡ፤

2) የመድኃኒት ይዘት ያላቸው ሻምፖዎች: (Medicated Shampoos)

ኬቶኮናዞል ሻምፖ (2% Ketoconazole Shmpoo)

ኬቶኮናዞል ሻምፖ መድኃኒት ያለው ሻምፖ (Medicated Shampoo) ሲሆን ፕቲይሮስፖረም (Pityrosporum) በሚባሉ የፈንገስ ዝርያዎች፤ በቆዳ ላይ የሚከሰቱ ችግሮችን (ፎረፎር፣ ቆረቆር ላይ ጭቅጭቅ) ለማከም ለመከላከል ያገለግላል።

ሻምፖውን ከመጠቀምዎ በፊት ማወቅ የሚገባዎት ነገሮች

ክልክላ: በሻምፖው ውስጥ ለሚገኙ ማንኛውም ንጥረ ነገሮች አላርጂክ ከሆኑ ሻምፖውን ፈጠራ አይተቀሙ። በሻምፖው ውስጥ ሊኖሩ የሚችሉት ንጥረ ነገሮች የሚከተሉት ናቸው Ketoconazole, Sodium Lauryl Ether Sulfate, Disodium Monolauryl Ether Sulphosuccinate, Coconut Fatty Acid Diethanolamide, Laurdimonium Hydrolysed Animal Collagen, Macrogol 120 Methyl Glucose Dioleate, Sodium Chloride, Sodium Hydroxide, Imidurea, Hydrochloric Acid, Erythrosine (E127) Purified Water

ጥንቃቄ: ተጨማሪ መድኃኒቶች (ለፀጉር ወይም ለራስ ቅልቆ የሚውሉ ከሬሞች ሎሽኖች) የሚጠቀሙ ከሆነ ለሐኪምዎ ያሳዩ። ለጨቅላ ህፃናት አይመከርም፤ ነፍሰ ጡር እናትም ሆኑ አጥቢ እናቶች መጠቀም ይችላሉ።

አጠቃቀም: ለአንድ ወር ያህል በሰዓት ሁለት ጊዜ (በ3/4 ቀን ልዩነት) በመጠቀም ይጀምሩ፤ በመቀጠል በሰዓት አንድ ጊዜ ይጠቀሙ። ስታጠቡ የሻምፖው አረፋ ሳይለቀላቅ ከ10-15 ደቂቃ ይቆዩ ፀጉርዎት ረዥም ወይም ጥቅጥቅ ያለ ከሆነ በቅድምዎ በኖርማል ሻምፖ ይታጠቡ፤ ሻምፖው ዐይንዎት ውስጥ ከገባ በቀዝቃዛ ውሃ በደንብ ይታጠቡ

የጎንዮሽ ችግሮች (Side Effects)

ከባድ ችግሮች: የሚከተሉት ችግሮች ካጋጠምዎ ሻምፖውን መተቀም አቋርጠው በፍጥነት ሐኪምዎን ያማክሩ። አላርጂክ፣ የፊት፣ከንፈር፣ አፍ፣ ምላስ፣ ጉሮሮ እብጠት፣ የመዋጥና የትንፋሽ ችግር የቆዳ መቆጣት፣ ቅላት፣ ውሃ የቋጠረ ሽፍታዎች.....

ሌሎች ችግሮች: የሚከተሉት ችግሮች አልፎ አልፎ ሊከሰቱ ይችላሉ ፤ ችግረኛ ካጋጠምዎ ሐኪምዎን ምክር ይጠይቁ የቆዳ ወይም የፀጉር ስር ቅላት (እንጨካሽን)፣ የእንባሙብዛት፣ የፀጉር መሳሳት፣ የቆዳ መድረቅ፣ የማቃጠል ስሜት፣ የአይን መቅላት፣ የቆዳ መፈረፈረ፣

አቀማመጥ

ሻምፖውን የሙቀት መጠኑ ከ250ሴ በታች የሆነ ቦታ ያስቀምጡ፣ ህጻናት ከማይደርሱበት ቦታ ያስቀምጡ፣ የመያዣ እቃውን አይቀይሩ

- ቆረቆርን ለመከላከል (ለማከም) የሚረዱ ተጨማሪ መንገዶች**
- ተጨማሪ መድኃኒቶችን (ፀረ-ፈንገስ ቅባቶች ሲሆኑ) ስለሌሊያም ሰልፋድ ያላቸው ሻምፖዎችን መጠቀም የፈንገሱን ወደ ሌላ ሰው የመተላለፍ እድል ይቀንሳል።
- የማሳከክ ስሜትን የምያስታግሱ (አንቲ ሂስተሚን) መድኃኒቶችን መጠቀም ፈንገሱ ወደሌሎች የሰውነት ክፍሎች እንዳይሰራጩ ለመከላከል ይረዳሉ።
- ቆረቆር ከታማሚ ጋር በሚኖር የቀጥታ ንክኪ ና እንደ ማበጠር፣ ፎጣ፣ ኮፍ፣ የፀጉር ብሩሽ፣ ልብሶች፣ መኝታ እና ሌሎች የቤት ቁሳቁሶችን ከታማሚው ጋር በመጋራት ይተላለፋል። ስለዚህ፡
 - ➔ የግል መጠቀም ቁሳቁሶችን አለመጋራት
 - ➔ ጥቅም ላይ የዋሉ ቁሳቁሶችን በአዲስ መተካት

■ በህመሙ ዙርያ ላቅ ያሉ ምርምሮችን የሰሩ አካላት የቆረቆርን ስርጭት ለመግታት፤ ህመሙ ካለባቸው ህጻናት ጋር የቅርብ ንክኪ ያላቸው (በቤት፣ በትምህርት ቤት፣ በአጻይ ህጻናት፣ በመጫወቻ ቦታ...ወዘተ) ህጻናትን መመርመር ማከም ጠቃሚ መሆኑን ይመክራሉ።